



LIVRET D'ACCUEIL DU STAGIAIRE EN SOINS INFIRMIERS

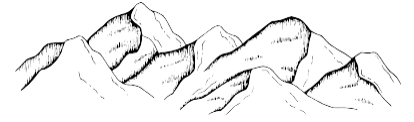


2 Rue des Pyrénées 65200 ASTUGUE

05.62.91.49.49

<https://hopital-le-montaigu.fr>

MOT DE BIENVENUE



Vous êtes sur le point de réaliser un stage dans notre établissement. Nous avons à cœur de vous accueillir du mieux possible afin que vous tiriez un maximum d'enseignements de cette expérience à nos côtés.

Le Montaigu a la chance de pouvoir proposer une multitude de soins et de prises en charge différentes.

Nous avons réalisé ce livret d'accueil de l'étudiant infirmier afin de faciliter votre arrivée et que vous puissiez préparer efficacement votre stage.

Toutes nos équipes sont heureuses de participer au processus d'apprentissage de leurs futurs collègues et vous accueilleront avec bienveillance, sérieux et disponibilité.

Nous attendons en retour de votre part de l'investissement et le plus grand respect pour les patients, leur famille et les équipes du Montaigu.

Nous vous souhaitons un excellent stage.





SOMMAIRE

01. Les généralités de l'établissement

- Description de l'établissement
- Horaires des IDE

02. Les modalités de l'encadrement de l'ESI

- L'accueil
- Déroulement du stage / planning
- Absences
- Attenués de l'ESI
- Offres d'apprentissage
- Tenues et vestiaires
- Repas
- Valeurs attendues

03. Spécificités des services

Le premier étage

- Population accueillie
- Pathologies prévalentes
- Situation emblématique
- Exemples d'objectifs atteignables par l'étudiant

Le deuxième étage

- Population accueillie
- Pathologies prévalentes
- Situation emblématique
- Exemples d'objectifs atteignables par l'étudiant

Annexes

GÉNÉRALITÉS DE L'ÉTABLISSEMENT

Description de l'établissement

L'Hôpital le Montaignu est un SSR polyvalent d'une capacité d'accueil de 88 lits. Les patients sont adressés pour rééducation et réadaptation par des établissements de proximité :

- ♦ CH Bigorre
- ♦ Clinique de l'OrmeauCH
- ♦ de Lourdes
- ♦ CH Lannemezan
- ♦ Médecins libéraux

Les patients accueillis sont atteints d'affections cardio-respiratoires, métaboliques, endocriniennes, digestives, néoplasiques, neurologiques, addictives ainsi que des patients nécessitant une convalescence.

Le premier étage accueille en majorité les pathologies respiratoires chroniques. Au second étage sont accueillis les patients diabétiques, les soins de suite de chirurgie ainsi que deux lits de soins palliatifs. Le troisième étage est consacré à l'addictologie (alcool, toxicomanie).

Le SSR est pluridisciplinaire, l'équipe est composée de kiné, IDE, assistante sociale, aide soignantes, ASH, ergothérapeute, psychologue, médecins, diététicienne, APA (activité physique adaptée) ...

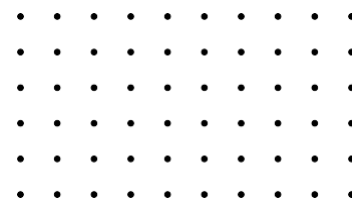
Horaires des IDE

De jour : poste en 7h30 :

- ♦ Matin : 6h30-14h ou 6h45-14h15
- ♦ Soir : 13h50-21h20

De nuit : poste en 10h :

- ♦ 21h-7h



LES MODALITÉS D'ENCADREMENT DE L'ESI

Accueil



Nous vous demandons de prendre contact avec le cadre du service une semaine avant votre arrivée. Il sera impératif d'avoir préparé en amont les objectifs de stage.

Le premier jour, vous serez accueilli par un cadre pour une visite et une présentation de l'établissement au cours desquelles vous seront détaillées les modalités de repas, de vestiaire et de stationnement. Le cadre prendra connaissance de votre cursus scolaire, de vos objectifs de stage et fera le bilan de vos acquis. Vous serez ensuite dirigé vers votre service et présenté à l'équipe.

Un code vous sera donné afin d'accéder à OSIRIS (logiciel DSI)

Déroulement du stage / planning

Le planning sera fixé dès l'accueil de l'étudiant avec le bilan de mi- stage, bilan de fin de stage et l'enseignement clinique. Les tuteur(rice) vous seront attribué(e)s lors de la deuxième semaine de stage :

- ♦ Pour les premières années : 1 AS et 1 IDE
- ♦ Pour les deuxièmes et troisièmes : 2 IDE

A l'issue du stage, il vous sera demandé de remplir un questionnaire de satisfaction. Une fiche de suivi étudiant vous sera proposée au début du stage. Cette fiche permettra aux professionnels de pouvoir suivre votre évolution et vous évaluer (voir annexe).

Absences

En cas d'absence, il est impératif d'informer le cadre du service, votre tuteur ou tout autre professionnel ainsi que l'IFSI. Un certificat médical vous sera demandé, en cas de maladie, pour justifier cette absence.

En cas de neige ou de déplacement compliqué jusqu'à l'établissement, un système de navette a été créé par l'astreinte technique afin de mettre en place un transport pour les personnes qui ne possèdent pas de véhicule adapté. Cette navette part depuis la place centrale de Trébons. Les modalités d'organisation sont disponibles dans la note de service.



Attendues de l'ESI

L'ESI arrivera avec des connaissances en lien avec son niveau d'études et les UE vues lors des cours théoriques. Il pourra aussi mobiliser les compétences déjà acquises lors de précédents stages. Ces connaissances seront spécifiques du service et permettront à l'ESI d'être acteur de son stage. Il devra faire des recherches personnelles en amont du stage.

Offres d'apprentissage

Le SSR étant polyvalent, il vous sera possible de suivre les activités suivantes :

- ♦ Éducation thérapeutique en addictologie
- ♦ Éducation thérapeutique respiratoire
- ♦ Éducation thérapeutique en diabétologie
- ♦ Éducation thérapeutique sur les poly pathologies (avec le pharmacien)
- ♦ Hypnose (séances individuelles ou collectives)

Vous aurez la possibilité de participer et mener des activités d'éducation thérapeutiques tout au long de votre stage.

Vous avez la possibilité, via l'Intranet, de consulter tous les protocoles que vous jugerez pertinent dans votre apprentissage

Dans ce stage, vous pourrez rencontrer, tous étages confondus, les actes de soins suivants :

- ♦ Gaz du sang, bilans sanguins, cathéter veineux, transfusion, préparation de perfusion, PSE (pousse seringue électrique)
- ♦ Aérosols, oxygénothérapie, VNI (ventilation non invasive), PPC (pression positive continue)
- ♦ Sonde urinaire, sonde nasogastrique
- ♦ Colostomie, gastrostomie, trachéostomie
- ♦ Pansements (escarre, post-opératoire, thérapie par pression négative, érysipèle)
- ♦ MEOPA
- ♦ Sous-cutanée, intramusculaire
- ♦ Alimentation entérale / parentérale
- ♦ Picc line / Mid line
- ♦ Pacemaker
- ♦ ...

Participation à la démarche qualité : réalisation de fiche d'évènements indésirables, audits, évaluation des pratiques professionnelles (EPP), ...



Tenues et vestiaires

Les tenues professionnelles sont prises en charge par l'établissement et arrivent automatiquement, l'entretien est réalisé par la blanchisserie de TARBES (GCS). Il est cependant recommandé d'apporter une tenue professionnelle le premier jour.

Quelques règles d'hygiène restent à respecter :

- ♦ Avoir une tenue professionnelle visiblement propre
- ♦ En cas de cheveux longs, veillez à ce qu'ils soient attachés pour qu'ils ne soient pas en contact avec les patients
- ♦ Les ongles doivent être courts, propres et sans vernis
- ♦ pas avoir de bijoux sur les mains et poignets

L'accès aux vestiaires se fera à l'aide d'un badge, qui vous sera remis à votre accueil. Il est recommandé aux étudiants d'amener un cadenas pour le casier.

Les vestiaires se trouvent à l'étage -1, communs pour les 3 étages avec un vestiaire femme et un vestiaire homme avec des douches pour chacun.

Repas

Un self est à disposition pour la prise des repas. 9 repas sont offerts par l'établissement. Pour les autres repas, les tickets sont à retirer à l'accueil et au prix de 3,90€. Les repas au self se prennent en tenue civile.

Les horaires du self sont : 11h30/13h00. Le soir, le self est fermé.

Les ESI peuvent également manger dans le service avec possibilité d'amener son repas (frigo à disposition).

Valeurs attendues

Différentes valeurs sont attendues en tant qu'étudiant :

- ♦ Secret professionnel
- ♦ Posture professionnelle
- ♦ Adaptation
- ♦ Intégration
- ♦ Écoute
- ♦ Disponibilité
- ♦ Comportement
- ♦ Discrétion
- ♦ Curiosité intellectuelle
- ♦ Tenue professionnelle adaptée
- ♦ Ponctualité
- ♦ Initiative
- ♦ Esprit d'équipe

SPÉCIFICITÉS DES SERVICES

Le premier étage – Population accueillies

Sur cet étage, nous retrouvons plus spécifiquement les affections respiratoires, nous accueillons des patients de tout âge, à partir d'environ 40 ans. Parmi les 36 lits proposés sur l'étage, 20 sont des lits de réhabilitation respiratoire et 16 sont de SSR polyvalent. L'étage est séparé en deux secteurs.

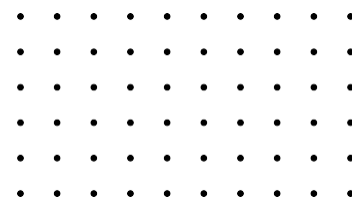
Le premier étage – Pathologies prévalentes

Les pathologies prévalentes sont :

- ♦ BPCO
- ♦ Asthme
- ♦ Pneumopathie
- ♦ Emphysème
- ♦ Cancers

Le premier étage – Situation emblématique

Pour la situation emblématique de l'étage 1, vous trouverez en annexe une prise en charge d'une décompensation BPCO chez un patient âgé de 60 à 80 ans. (Voir annexe2)



Le premier étage – Exemples d'objectifs atteignables par l'étudiant

Des objectifs sont fixés en amont pour tout étudiant :

- ♦ Faire les liens à partir des connaissances en anatomie physiologie de l'appareil respiratoire
- ♦ Être capable de connaître les différentes pathologies respiratoires Identifier
- ♦ les signes d'aggravation de la maladie respiratoire

Les objectifs selon le niveau d'étude :

- ♦ 1ère année : Repérer les signes cliniques et signes d'alerte, découvrir la maladie BPCO
- ♦ 2ème année : Identifier les différents stades de la BPCO, assurer la surveillance des risques associés et appliquer les thérapeutiques adaptées
- ♦ 3ème année : Processus éducation thérapeutique, participer aux différents ateliers d'ETP

SPÉCIFICITÉS DES SERVICES

Le deuxième étage – Population accueillie

Cet étage de 37 lits est polyvalent, il englobe plusieurs spécialités : diabétologie, soins palliatifs et traumatologie. Pour cet étage, il n'y a pas de tranche d'âge spécifique.

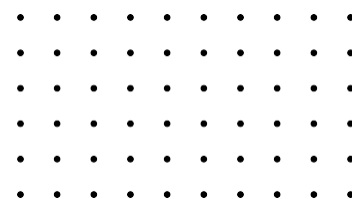
Le deuxième étage – Pathologies prévalentes

Les pathologies prévalentes sont :

- ♦ En traumatologie : les prothèses de genou, des prothèses totales de hanche.
- ♦ En diabétologie : DT1, DT2, mal perforant plantaire
- ♦ Soins palliatifs : altération de l'état général

Le deuxième étage – Situation emblématique

Pour la situation emblématique de l'étage 2, vous trouverez en annexe une prise en charge d'une personne âgée à J-6 d'une prothèse totale de hanche pour rééducation fonctionnelle. (Voir annexe 3)



Le deuxième étage – Exemples d'objectifs atteignables par l'étudiant

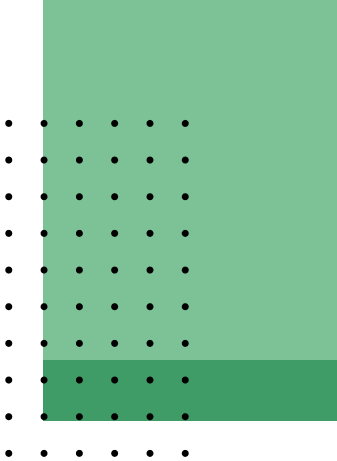
Les prérequis généraux indépendants du niveau scolaire sont :

- ♦ Faire les liens entre les connaissances théoriques de l'anatomie et physiologie du système locomoteur.
- ♦ Être en capacité de prendre en charge un patient diabétique et identifier ses besoins.
- ♦ Savoir réaliser des pansements selon les règles d'hygiène et les protocoles.

Les objectifs selon le niveau d'études :

- ♦ En 1ère année : connaître les traitements anticoagulants et savoir identifier les risques et surveillances associées, savoir identifier et prévenir le risque infectieux, connaître et respecter les règles associées aux soins d'hygiène ainsi que les capacités et ressources des patients.
- ♦ En 2ème année : Connaître et prévenir les complications post-opératoires, être en capacité d'accompagner le patient dans ses gestes de la vie quotidienne en fonction de ses capacités, être au point sur les traitements anticoagulants et sur les surveillances associées.
- ♦ 3ème année : être en capacité de mettre en œuvre de l'éducation auprès du patient sur les gestes liés aux interventions.

ANNEXES



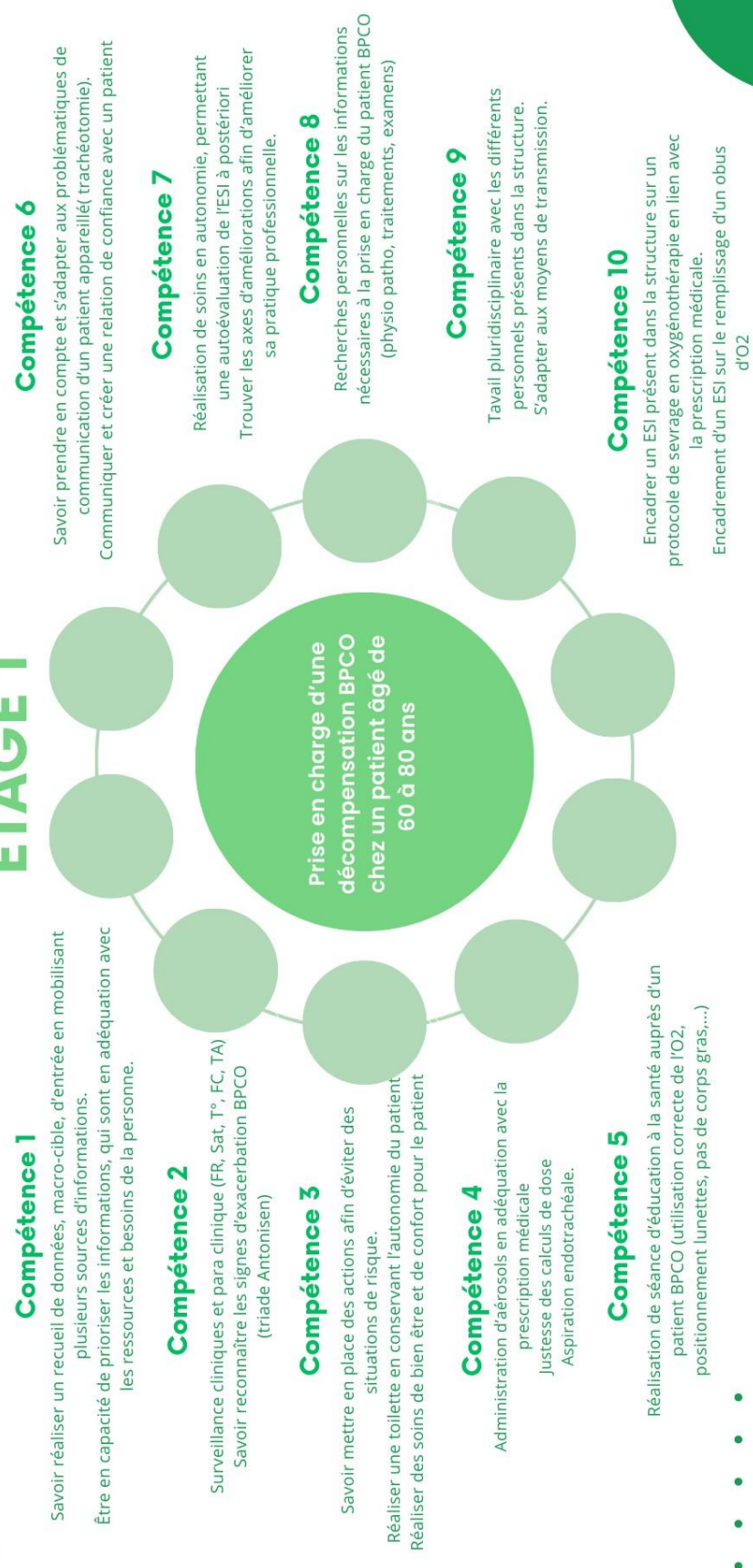
ANNEXE 1 : FICHE DE SUIVI DES ÉTUDIANTS

Fiche de suivi ETUDIANTS		INFIRMIER-AS			
Nom :	Prénom :				
Année :					
Tuteurs :					
	Non pratique	À améliorer	Acquis	Commentaires	Paraphe soignant
Soins d'hygiène et de confort					
Techniques relationnelles, empathie, posture soignante					
Entretien d'accueil / recueil de données					
Entretien d'aide					
Informations aux patients					
Examen clinique					
Prélèvements veineux					
Prélèvement capillaires					
Injections selon protocole Insuline					
Préparation pour examens, ...					
Perfusions périphériques avec calcul de dose					
Seringue électrique					
Injections S/C et IM avec calcul de dose					
Pansements simples, ablation fils et agrafes					
Pansements complexes, drainages					
Pose oxygénothérapie, aérosol					
Administration de thérapeutiques médicamenteuses					
Traçabilité dans le DPI					
Transmissions écrites					
Transmissions orales					
Préparation sortie du patient					
Pose et surveillance de sonde gastrique					
Pose et surveillance de sonde urinaire					
Soins de trachéotomie, aspiration bronchique					
Pose et surveillance de transfusion					
Injection dans chambre implantables					
ECG					
Connaissance des traitements médicamenteux					
Difficultés de l'étudiant (APP)					



ANNEXE 2 : SITUATION EMBLÉMATIQUE ÉTAGE 1

SITUATIONS EMBLÉMATIQUES : ÉTAGE 1



ANNEXE 3 : SITUATION EMBLÉMATIQUE ÉTAGE 2



SITUATIONS EMBLÉMATIQUES : ÉTAGE 2

